



GOVERNO DO ESTADO DO PARÁ
SECRETARIA DE ESTADO DE SAÚDE PÚBLICA
FUNDAÇÃO CENTRO DE HEMOTERAPIA E HEMATOLOGIA DO ESTADO DO PARÁ



RELATÓRIO DE GESTÃO 2023



GOVERNADOR DO ESTADO DO PARÁ

Helder Zahluth Barbalho

SECRETÁRIA DE ESTADO DE SAÚDE

Ivete Gadelha Vaz

PRESIDENTE DA FUNDAÇÃO CENTRO DE HEMOTERAPIA E HEMATOLOGIA DO PARÁ -
HEMOPA

Paulo André Castelo Branco Bezerra

DIRETORA TÉCNICA

Paula Christene Amarantes Justino Oliveira

DIRETOR DE ADMINISTRAÇÃO E FINANÇAS

Taissa Vieira Amador

Atuação Regional.

- Hemocentro Regional de Castanhal: **José Daniel Andion Farias**
- Hemocentro Regional de Marabá: **Regiane Chamon Avancini Izaías**
- Hemocentro Regional de Santarém: **Rita de Cássia Lima Favacho**
- Núcleo de Hemoterapia de Abaetetuba: **Alana da Silva Cruz**
- Núcleo de Hemoterapia de Capanema: **Noelton Neves Soares**
- Núcleo de Hemoterapia de Altamira: **José Milton Nascimento Neto**
- Núcleo de Hemoterapia de Tucuruí: **Roberto Borges Júnior**
- Núcleo de Hemoterapia de Redenção: **Ibélío Azevedo Serra**

EQUIPE TÉCNICA

Elaboração: Núcleo da Qualidade, Planejamento e Gestão

Claudia Chamié Chaves – Médica Veterinária

Cislene Silva da Silva – Agente Administrativo

Elaine Gonçalves da Silva – Agente Administrativo

Leda Cristina da Silva Ledo – Administradora

Lígia do Carmo Souza Garcia – Coordenadora da Assessoria Técnica, de Qualidade, Planejamento e Gestão

Maria Celeste Rocha da Silva Lobo – Administradora

Roberval Luiz Feio Farias – Administrador

SUMÁRIO

APRESENTAÇÃO INTRODUÇÃO

1. VISÃO GERAL DO HEMOPA	12
1.1 Responsabilidades Institucionais	12
1.2 Hemorrede Estadual	12
1.3 Processos Finalísticos	16
2. PLANEJAMENTO ORGANIZACIONAL E DESEMPENHO OPERACIONAL	20
2.1 Alinhamento Estratégico	20
2.2 Ações previstas para 2024.....	22
3. AÇÕES REALIZADAS EM 2023 QUE CONTRIBUEM COM AS AS METAS DOS ODS	22
4. AVALIAÇÃO DO DESEMPENHO DOS PROGRAMAS	24
5. AVALIAÇÃO DA EXECUÇÃO ORÇAMENTÁRIA.....	46

APRESENTAÇÃO

A Fundação Centro de Hemoterapia e Hematologia do Pará (Hemopa) é uma Fundação pública, da administração indireta do Estado, que atua **com foco nos Objetivos estabelecidos no Programa Saúde do Plano Plurianual, nas treze regiões de integração do Estado**, alinhado com a Política Estadual do Sangue e Plano de Gestão Estratégica do qual o Hemopa é o órgão responsável pela coordenação e execução, em consonância com a Política Nacional do Sangue.

A Fundação Hemopa se posiciona na saúde do Estado com a missão de garantir a Cobertura Hemoterápica, Hematológica e Terapia Celular com Excelência, Segurança e Responsabilidade Socioambiental no Estado do Pará, promovendo conhecimento e inovação na área do Sangue.

É o principal órgão responsável pelo atendimento da demanda transfusional de toda rede hospitalar do Estado. Também é sua competência contribuir para o atendimento das necessidades do Sistema Único de Saúde, respeitando seus princípios e fortalecendo a Hemorrede pública no Estado do Pará.

Considerando os itens da análise da saúde do Estado, a Fundação desenvolve seus serviços através de unidades hemoterápicas próprias e interagindo com as outras unidades do Estado para suprimento das demandas nas áreas da Hemoterapia, da Hematologia e Apoio ao Transplante.

Em cumprimento ao estabelecido na Política Estadual do Sangue, o Hemopa encarrega-se da organização dos serviços de Hemoterapia e Hematologia, incluindo distribuição de sangue, seus componentes e derivados, doação voluntária, medidas de proteção ao doador e ao receptor, disciplinamento das atividades ambulatorial e hospitalar, incentivo à pesquisa científica, formação e aperfeiçoamento de pessoal, como suporte à rede de saúde pública, privada e filantrópica. A fim do alcance destas finalidades, a Fundação igualmente planeja, coordena, executa e acompanha, de forma regionalizada e hierarquizada as ações de pesquisa científica nas áreas nas quais atua; revisa as normas, padrões e referências utilizadas, para regulamentação e padronização do uso dos materiais, equipamentos e atividades da Hemorrede; capta recursos externos para autofinanciamento e interage com instituições públicas e privadas interessadas nas pesquisas que envolvam uso de sangue e no tratamento de Hemopatias.

Na assistência especializada prestada pelos hospitais nas regiões de integração do Estado, pelas clínicas e ambulatórios, a cobertura transfusional no Pará é realizada através de uma rede de unidades hemoterápicas próprias, composta pelo Hemocentro Coordenador-

HC, localizado na capital, três Hemocentros Regionais - HR, localizados nos municípios de Castanhal, Marabá e Santarém, cinco Núcleos de Hemoterapia - NH, localizados nos municípios de Abaetetuba, Altamira, Capanema, Tucuruí e Redenção e duas Unidades de Coletas (UC) localizadas no município de Ananindeua, Região Metropolitana de Belém. Em **Belém**, 15 (quinze) unidades com a **responsabilidade** do Hemocentro Coordenador, 4 (quatro) **sob a responsabilidade** do Núcleo de Hemoterapia de **Abaetetuba**; 4 (quatro) do Hemocentro Regional de **Castanhal**; 2 (duas) do Núcleo de Hemoterapia de **Capanema**, 13 (treze) do Hemocentro Regional de **Santarém**, 2 (duas) do Núcleo de Hemoterapia de **Altamira**, 4 (quatro) do Hemocentro Regional de **Marabá**, 6 (seis) do Núcleo de Hemoterapia de **Redenção** e 1 (uma) do Núcleo de Hemoterapia de **Tucuruí**, que representam as outras unidades de menor complexidade que podem ser de caráter público, privado ou filantrópico.

Existem mais sete Agências Transfusionais e uma Unidade de Coleta a serem implantadas:

Quadro 1 – Unidades por Implantar em 2024

Áreas	Unidades Transfusionais
I	AT no Hospital Público da Mulher Senhora de Nazaré
I	AT Pronto Socorro do Benguí
I	AT Portel
I	Unidade de Coleta no Guamá
I	AT do Hospital Regional de Abaetetuba
II	AT Hospital Regional dos Caetés (Capanema)
II	AT Hospital Regional do Leste do Pará (Paragominas)
IV	AT Ourilândia do Norte

Fonte: PRESI, 2023

A Hemorrede também está estruturada para que ocorra remanejamento de estoque entre as unidades de hemoterapia, garantindo o suprimento dos tipos sanguíneos raros e procedimentos hemoterápicos especiais eventuais.

O Hemopa também presta assistência hemoterápica (bolsas de componentes sanguíneos distribuídos) aos pacientes portadores de patologias diversas por meio da oferta do serviço de aférese terapêutica.

Quadro 2 - Agências Transfusionais (AT) atendidas pela Fundação HEMOPA

Agências Transfusionais (AT) atendidas pela Fundação HEMOPA		
Nº	Área	Hemorrede
Hemocentro Coordenador		
01	I	AT Ruth Pantoja do Hospital Augusto Chaves – Marituba
02	I	AT Fundação Santa Casa de Misericórdia do Pará
03	I	AT Fundação Hospital de Clínicas Gaspar Vianna
04	I	AT Hospital Metropolitano de Urgência e Emergência
05	I	AT Unidade Hospitalar João de Barros Barreto
06	I	AT Hospital Dom Luiz I
07	I	AT Hospital Ophir Loyola
08	I	AT HPSM Mário Pinotti (14 - março)
09	I	AT HPSM Humberto Maradei (Guamá)
10	I	AT Hospital Regional do Marajó – Breves
11	I	AT Hospital Oncológico Infantil Octávio Lobo
12	I	AT Hospitala Jean Bitar
13	I	AT Hospital Amazônia *
14	I	AT Hospital Regional Abelardo Santos *
15	I	AT Hospital Público Estadual Galileu *
16	I	AT de Anajás*
Hemonúcleo de Abaetetuba		
17	I	AT Hospital Santa Luisa de Marillac - Cametá
18	I	AT Hospital Regional de Cametá
19	I	AT Hospital Materno Infantil de Barcarena
20	I	AT Hospital Regional de Tailândia
Hemocentro Regional de Castanhal		
21	II	AT Hospital Municipal de Paragominas
22	II	AT Hospital Municipal de Tomé-Açu
23	II	AT Hospital Municipal Silas Freitas em Mãe do Rio*
24		AT Hospital Regional de Castanhal *
Hemonúcleo de Capanema		
25	II	AT Bragança
26	II	AT Salinas
Hemocentro Regional de Santarém		
27	III	AT Hospital Santo Antônio de Alenquer
28	III	AT Hospital Municipal de Itaituba
29	III	AT Hospital Municipal de Novo Progresso
30	III	AT Hospital Municipal de Monte Alegre
31	III	AT Hospital Dr. José Benito Priante - Óbidos
32	III	AT Hospital Municipal de Oriximiná
33	III	AT Hospital Porto Trombetas
34	III	AT Hospital Regional Público do Baixo Amazonas
35	III	AT H M Francisco Rodrigues Barros - Juruti
36	III	AT Hospital Municipal de Uruará *
37	III	AT Jacareacanga *
38	III	AT Hospital Municipal de Santarém *
39	III	AT Hospital Regional do Tapajós – Itaituba *
Hemonúcleo de Altamira		
40	III	AT Hospital Regional Público da Transamazônica
41	III	AT Hospital Geral Municipal São Rafael - Altamira*
Hemocentro Regional de Marabá		
42	IV	AT H. M. de Parauapebas Dr. Teófilo Soares de Almeida Filho
43	IV	AT Hospital Regional Público do Sudeste
44	IV	AT H. Municipal de Canaã dos Carajás - Daniel Gonçalves
45	IV	AT Hospital Materno Infantil de Marabá *
Hemonúcleo de Redenção		
46	IV	AT Hospital Regional de Conceição do Araguaia
47	IV	AT Hospital M. de Santana do Araguaia - São Francisco de Assis
48	IV	AT Hospital Municipal de Xinguara
49	IV	AT Hospital Regional Público do Araguaia
50	IV	AT Hospital e Maternidade Santo Agostinho -Tucumã *
51	IV	AT Hospital Municipal Orzeu Jonas Guida - São Felix do Xingu *
Hemonúcleo de Tucuruí		
52	IV	AT Hospital Regional Público de Tucuruí
Agências Transfusionais por Implantar		
53	I	AT Hospital Público da Mulher Senhora de Nazaré
54	I	AT Hospital Pronto Socorro do Benguí
55	II	AT Hospital Regional dos Caetés (Capanema)
56	II	AT Hospital Regional do Leste do Pará (Paragominas)
57	III	AT Hospital Regional de Abaetetuba
58	I	AT Portel
59	IV	AT Ourilândia do Norte

* AT Implantadas no período de 2019 / 2023.

Atualizado em 26/12/2023

A Fundação Hemopa oferta um conjunto de procedimentos voltados para o desenvolvimento da atenção especializada à pacientes portadores de doenças hematológicas, sendo referência estadual no atendimento das patologias hematológicas benignas e no diagnóstico das patologias hematológicas malignas.

Portanto, considerando as atividades às quais tem - se dedicado no campo da saúde, a **perspectiva** da Fundação Hemopa nos próximos anos consiste em ampliar-se, de forma inovadora, como Centro de Excelência em práticas de Gestão na área do sangue, com a ampliação da cobertura hemoterápica, hematológica e terapia celular no Estado, e manter-se como um hemocentro brasileiro certificado nacional e internacionalmente.

Destaques:

Quadro 3 – PRINCIPAIS ENTREGAS

TIPO	ENTREGAS
Obra	Inaugurações de 15 novas Agências Transfusionais (2019 – 2023)
Obra	Reformas e Ampliação das Unidades Hemoterápicas localizadas no Interior do Estado
Obra	Inauguração do Posto de Coleta de Ananindeua localizado no Shopping Metrópole
Serviço	Implementação do 1º. Serviço de Transplante de Medula Óssea do Estado em parceria com o Hospital Ophir Loyola, Suporte a Rede Estadual de Transplantes para enxertia de Órgãos e Tecidos como medula óssea, rins, fígado e córnea e a Modernização do Laboratório de Imunogenética.

Fonte: PRESI, 2023

Quadro 4 – PRINCIPAIS AÇÕES E AVANÇOS, EM 2023

TIPO	Descrição
Serviços/Obras	<p style="text-align: center;"><u>AMPLIAÇÃO DA COBERTURA HEMOTERÁPICA</u></p> <p>Abertura de novas unidades hemoterápicas, sejam Hemonúcleos, Agências Transfusionais – AT's, e/ou Unidades de Postos de Coletas, Reformas e Ampliação das Unidades Hemoterápicas localizadas no Interior do Estado, cujo objetivo é a distribuição de bolsas de hemocomponentes e atender as demandas oriundas dos Hospitais e assim dar cobertura a demanda transfusional do Estado, ação destacada junto à sociedade e ao cidadão.</p>
TIPO	Descrição
Serviços/Obras	<p style="text-align: center;"><u>AMPLIAÇÃO DA COBERTURA HEMATOLÓGICA</u></p> <p>Aumento no atendimento ambulatorial da hematologia benigna, decorrente da ampliação e reforma de layout no Serviço Ambulatorial no Hemocentro Coordenador Belém, bem como nas unidades hemoterápicas localizadas no interior do Estado, composta por equipe médica e multidisciplinar, para tratamentos dos distúrbios da coagulação, das anemias e falência medular e outras patologias hematológicas, como púrpura trombocitopênica, bem como foram distribuídos medicamentos especiais de alta complexidade cujo resultado foi o paciente cuidado e tratado.</p> <p style="text-align: center;">Apoio à realização de transplantes de órgãos e tecidos:</p> <p>Realização da coleta, processamento e congelamento das medulas ósseas dos transplantes autólogos; Realização dos exames de histocompatibilidade, para os transplantes de medula óssea alogênico e renais; Realização de exames sorológicos e imunohematológicos para os transplantes renais, de fígado e de córnea; Monitoramento dos anticorpos anti- HLA de pacientes nos períodos pré e pós – Transplantes e; Apoio e suporte laboratorial ao 1º. Centro de Transplante de Medula Óssea do Estado em parceria com o Hospital Ophir Loyola.</p>

	<p style="text-align: center;">Implementação do Projeto PBM - Patient Blood Management:</p> <p>Técnica de gerenciamento do sangue, por meio de um protocolo geral, sistemático, multidisciplinar e multiprofissional, visando à melhoria dos cuidados centrados no paciente, sua segurança, e qualidade dos tratamentos ou seja, melhorar as decisões sobre as prescrições de hemotransfusões, em atendimento a chamada da Organização Mundial de Saúde – OMS com vista ao impacto na conscientização, educação, capacitação e desenvolvimento de novos modelos de cuidados dos pacientes com foco no manejo e gerenciamento do sangue do paciente.</p>
--	--

Fonte: PRESI, 2023

Paulo André Castelo Branco Bezerra

Presidente da Fundação HEMOPA

Centro de Hemoterapia e Hematologia do Pará – HEMOPA

INTRODUÇÃO

Este relatório de gestão propõe demonstrar ao governo do estado, à sociedade e às instituições os resultados das atividades desenvolvidas pela Fundação Hemopa no exercício de 2023. Apresenta as estratégias adotadas para a melhoria da prestação dos serviços, levando em consideração às ações pactuadas no PPA. Destaca também iniciativas que apoiaram os resultados e os qualificaram para o alcance quantitativo e qualitativo das metas estabelecidas, além dos resultados dos indicadores estratégicos da instituição.

Está estruturado por Programas do PPA, iniciando pela área finalística que sustenta a missão institucional, **Programa Saúde**, com as Ações: Educação na Saúde, Implementação da Rede de Ouvidoria do SUS, Implementação da Rede de Doação, Captação e Transplante de Órgãos e Tecidos, Implementação dos Serviços de Média e Alta Complexidade, Realização de Serviços de Hemoterapia e Requalificação de Estabelecimentos de Saúde; e continua pelos demais Programas, que relacionados entre si viabilizam o desempenho da área finalística: Governança para Resultados e Manutenção da Gestão. Durante os relatos buscou-se demonstrar os resultados do exercício em questão, uma análise com o desempenho dos meses do ano e com representação gráfica.

Todos os registros físicos, orçamentários e financeiros das atividades realizadas encontram-se alimentados em sistemas informatizados. No âmbito institucional utiliza-se o Sistema de Indicadores – SISIND, que funciona como banco de dados, alimentado com os dados oriundos das 11 (onze) unidades da Fundação Hemopa. Posteriormente, esses dados selecionados alimentam os sistemas corporativos utilizados na esfera estadual de execução e acompanhamento de Programas/Ações previstos no Plano Plurianual de Governo - PPA.

Lígia do Carmo de Souza Garcia

Assessora Técnica da Qualidade, Planejamento e Gestão
Fundação HEMOPA

Paulo André Castelo Branco Bezerra

Presidente da Fundação HEMOPA

1. VISÃO GERAL DO HEMOPA

1.1 Responsabilidades Institucionais

A Fundação Centro de Hemoterapia e Hematologia do Pará - Hemopa é uma Fundação Pública, da Administração Indireta do Estado, sendo o órgão responsável pela coordenação e execução da Política Estadual do Sangue, Componentes e Derivados, em consonância com a Política Nacional.

As funções básicas da Fundação Hemopa previstas no Decreto Nº 1.701, de 21.06. 2005 são:

1. Estimular a adoção da prática de doação de sangue, suscitando a participação da comunidade, e evitar a especulação na obtenção, coleta e disponibilização de sangue, reorientando a para sua legítima finalidade social;
2. Organizar a demanda estadual de sangue, hemocomponentes e hemoderivados, traçando políticas e ações voltadas à plena cobertura das necessidades de sangue, hemocomponentes e hemoderivados no Estado e a implementação de critérios de utilização do sangue coletado;
3. Atender, gradativamente, a demanda das atividades hemoterápicas na Área Metropolitana de Belém e outras regiões do Estado;
4. Manter sistema de informação que permita a rastreabilidade dos hemocomponentes e derivados, desde o receptor até o doador de sangue;
5. Implementar sistemas de supervisão, controle e avaliação periódica das atividades da Fundação;
6. Fomentar a formação e o aprimoramento contínuo de recursos humanos necessários ao desempenho das atividades hemoterápicas e hematológicas;
7. Promover a pesquisa científica e desenvolvimento tecnológico relacionado com o sangue e seus derivados, bem como a capacitação de recursos humanos em todos os níveis;
8. Cumprir e fazer cumprir a legislação vigente.

1.2 Hemorrede Estadual

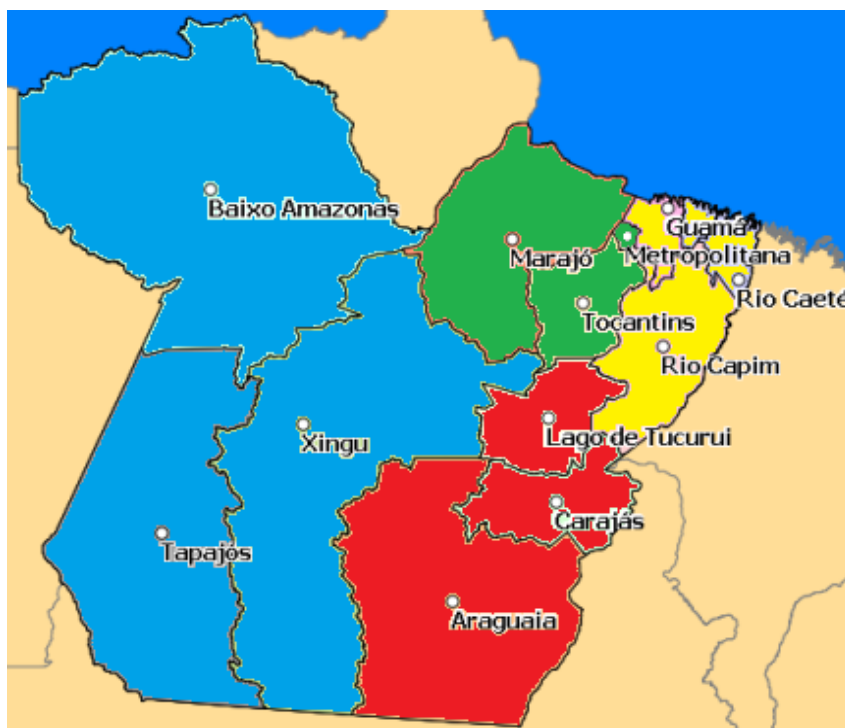
A FUNDAÇÃO HEMOPA É UMA ÚNICA UNIDADE ORÇAMENTÁRIA. Contudo, a Regionalização utilizada pelo Hemopa segue um desenho que permite a operacionalização das atividades de planejamento, execução, controle e avaliação das ações desenvolvidas.

A Hemorrede Estadual é composta por Unidades públicas, privadas e filantrópicas organizadas de forma hierarquizada e regionalizadas que desenvolvem ações de saúde na área do sangue.

A Fundação Hemopa tem a finalidade de organizar os serviços de hemoterapia, hematologia e terapia celular, incluindo a disponibilização de sangue, seus componentes e derivados, doação voluntária, medidas de proteção ao paciente, doador e receptor, disciplinamento das atividades ambulatorial e hospitalar, serviço de referência laboratorial aos transplantes de órgãos e tecidos na Região Norte, incentivo à pesquisa científica, formação e aperfeiçoamento de pessoal, como suporte à rede pública, privada e filantrópica.

A cobertura transfusional do Estado do Pará é realizada através de uma REDE PRÓPRIA DE UNIDADES HEMOTERÁPICAS composta por Hemocentro Coordenador- HC, localizado na capital, três Hemocentros Regionais - HR, localizados nos municípios de Castanhal, Marabá e Santarém, cinco Núcleos de Hemoterapia - NH, localizados nos municípios de Abaetetuba, Altamira, Capanema, Tucuruí e Redenção e duas Unidades de Coleta Fixa – UC, localizadas no município de Ananindeua, Região Metropolitana de Belém e a outra no município de Belém. Somam-se a essas outras unidades de menor complexidade representada pelas 52 (cinquenta e duas) Agências Transfusionais ativas que podem ser de caráter público, privado ou filantrópico. **Um estudo recente realizado pela Fundação Hemopa demonstrou um aumento de 38% na cobertura de atendimentos à transfusões de sangue no Pará entre os anos de 2019 a 2023.** As atividades desenvolvidas pela Fundação Hemopa estão alinhadas às diretrizes de governo federal e estadual. Como o único banco de sangue público no Estado, essas unidades estão distribuídas entre as 12 (doze) Regiões de Integração do Estado, através de suas 11 (onze) unidades hemoterápicas, prestando serviços ao usuário/cidadão na área de hemoterapia e hematologia e terapia celular, além de apoiar o Programa Estadual de Transplante com a realização de exames de histocompatibilidade em pacientes com indicação a transplante. Bem como temos uma parceria com a Estação Cidadania de Icoaracy para que a unidade móvel da Fundação Hemopa realize, mensalmente nessa Estação, campanha de coleta de doação de sangue.

Figura 1 - Distribuição geográfica da Hemorrede Estadual.



Fonte: Hemopa, 2023

- Área I- HC- Belém
NH- Abaetetuba
- Área II- HR- Castanhal
NH - Capanema
- Área III- HR- Santarém
NH - Altamira
- Área IV- HR- Marabá
NH – Tucuruí
NH - Redenção

Figura 2 - Áreas de Integração da Fundação Hemopa

ÁREA DE GESTÃO	RESPONSABILIDADE	MUNICÍPIOS	REGIÃO DE INTEGRAÇÃO
ÁREA I	Hemocentro Coordenador Belém 	Ananindeua, Belém, Benevides, Marituba e Santa Bárbara.	Guajará
	Núcleo de Hemoterapia de Abaetetuba 	Afuá, Anajás, Bagre, Breves, Cachoeira do Arari, Chaves, Currallinho, Gurupá, Melgaço, Muaná, Oeiras do Pará, Ponta de Pedras, Portel, São Sebastião da Boa Vista, Salvaterra, Santa Cruz do Arari e Soure.	Marajó
		Abaetetuba, Baião, Barcarena, Cametá, Igarapé-Miri, Limoeiro do Ajuru, Mocajuba, Moju e Tallândia.	Tocantins
ÁREA II	Hemocentro Regional de Castanhal 	Castanhal (Metropolitana III), Colares, Curuçá, Igarapé Açu, Inhangapi (Metropolitana III), Magalhães Barata (Metropolitana III), Maracanã, Marapanim, São Caetano de Odivelas, São Domingos do Capim (Metropolitana III), São Francisco do Pará (Metropolitana III), São João da Ponta (Metropolitana III), São Miguel do Guamá (Metropolitana III), Santa Isabel do Pará (Metropolitana II), Santo Antônio do Tauá, Santa Maria do Pará (Metropolitana III), e Terra Alta e Vigia.	Guamá
	Núcleo de Hemoterapia de Capanema 	Acará (Metropolitana II)	Tocantins
		Bujaru (Metropolitana II), Concórdia do Pará, Dom Eliseu, Paragominas e Tomé Açu	Rio Capim
ÁREA III	Hemocentro Regional de Santarém 	Aurora do Pará (Metropolitana III), Capitão Poço, Garrafão do Norte, Ipixuna do Pará (Metropolitana III), Irituia, Mãe do Rio (Metropolitana III), Nova Esperança do Piriá, Ourém e Ulianópolis.	Rio Capim
	Núcleo de Hemoterapia de Altamira 	Augusto Corrêa, Bonito, Bragança, Cachoeira do Piriá, Capanema, Nova Timboteua, Peixe-Boi, Primavera, Quatipuru, Salinópolis, Santa Luzia do Pará, Santarém Novo, São João de Pirabas, Tracuateua e Viseu.	Rio Caeté (Rio Caetés)
		Alenquer, Almeirim, Belterra, Curuá, Faro, Juruti, Mojuí dos Campos, Monte Alegre, Obidos, Oriximiná, Prainha, Santarém e Terra Santa.	Baixo Amazonas
ÁREA IV	Hemocentro Regional de Marabá 	Aveiro, Itaituba, Jacareacanga, Novo Progresso, Rurópolis e Trairão.	Tapajós
	Núcleo de Hemoterapia de Tucuruí 	Placas	Xingu
	Núcleo de Hemoterapia de Redenção 	Altamira, Anapú, Brasil Novo, Medicilândia, Porto do Moz, Senador José Porfírio, Uruará e Vitória do Xingu.	Xingu
ÁREA V	Hemocentro Regional de Marabá 	Brejo Grande do Araguaia, Bom Jesus do Tocantins, Curionópolis, Canaã dos Carajás, Eldorado dos Carajás, Marabá, Palestina do Pará, Parauapebas, Piçarra, São Geraldo do Araguaia, São João do Araguaia e São Domingos do Araguaia.	Carajás
	Núcleo de Hemoterapia de Tucuruí 	Abel Figueiredo e Rondon do Pará.	Rio Capim
	Núcleo de Hemoterapia de Redenção 	Itupiranga, Jacundá e Nova Ipixuna.	Lago de Tucuruí
ÁREA VI	Hemocentro Regional de Marabá 	Breu Branco, Goianésia do Pará, Novo Repartimento e Tucuruí.	Lago de Tucuruí
	Núcleo de Hemoterapia de Tucuruí 	Pacajá	Xingu
	Núcleo de Hemoterapia de Redenção 	Água Azul do Norte, Bannach, Conceição do Araguaia, Cumaru do Norte, Floresta do Araguaia, Ourilândia do Norte, Pau d'Arco, Redenção, Rio Maria, Santa Maria das Barreiras, Santana do Araguaia, Sapucaia, Tucumã, São Felix do Xingu e Xinguará.	Araguaia

Fonte: NQGP/HEMOPA

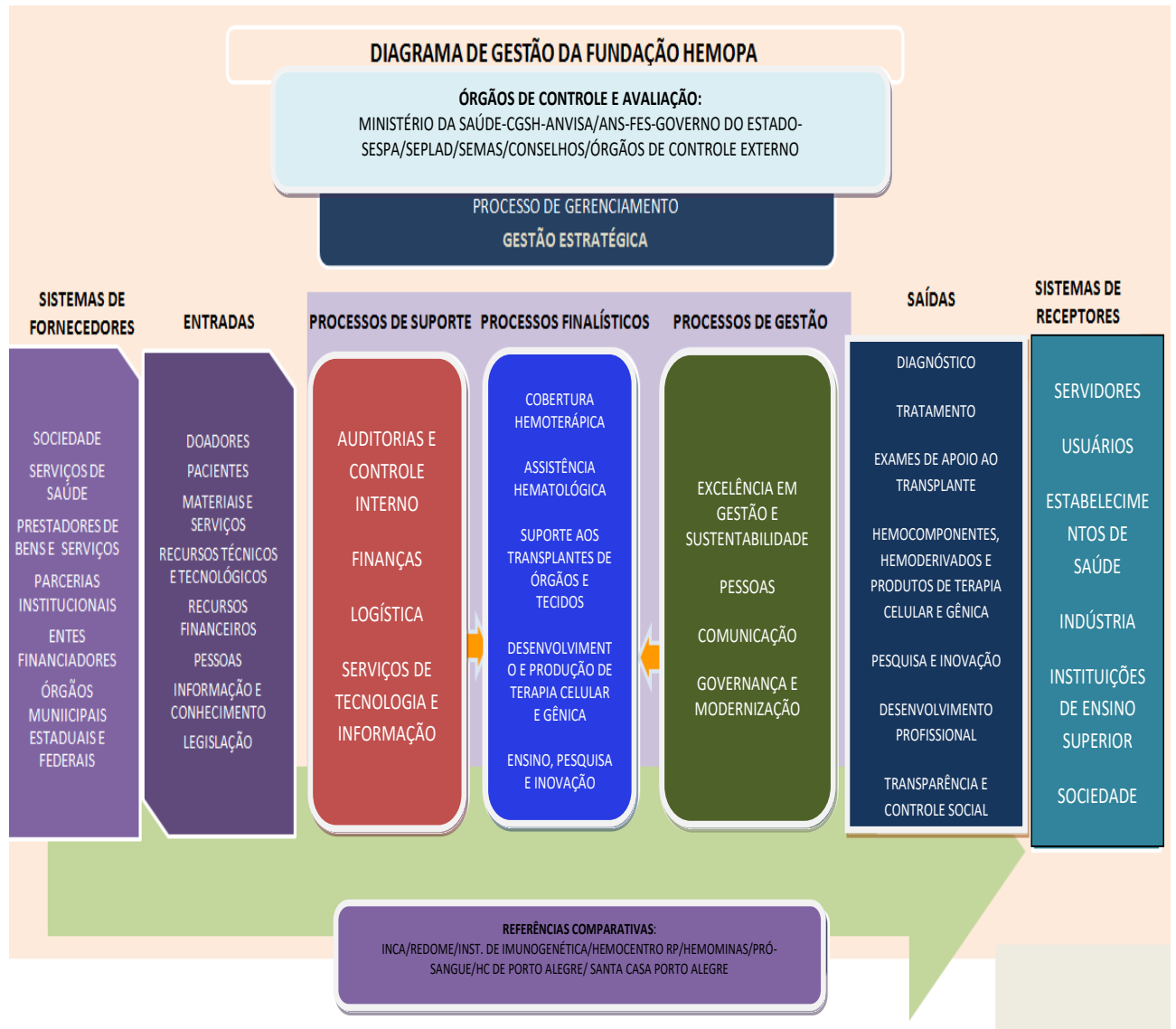
1.3 Processos Finalísticos

Para o cumprimento de sua missão (**“Garantir a cobertura Hemoterápica, Hematológica e Terapia Celular, com Excelência, Segurança e Responsabilidade Socioambiental, no Estado do Pará, promovendo conhecimento e inovação na área do sangue”**) e visão (**“Ampliar-se de forma inovadora, como Centro de Excelência em práticas de Gestão na área do Sangue”**) a Fundação Hemopa desenvolve suas atividades orientadas num planejamento que considera o atendimento de exigências constitucionais e legais (leis, resoluções, portarias), considerando, para sua elaboração, as diretrizes de governo, Federal e Estadual, configuradas no PPA, LDO e LOA, e ainda, no Plano Estadual de Saúde.

A consolidação desse planejamento se dá a partir da execução das ações e iniciativas estratégicas pactuadas nos instrumentos de planejamento, traduzidas em objetivos estratégicos dentro do Plano Estratégico Institucional.

O Hemopa atende à população do Estado do Pará por meio de seus processos finalísticos que englobam Cobertura Hemoterápica, Assistência Hematológica, Suporte aos Transplantes de Órgãos e Tecidos, Desenvolvimento e Produção de Terapia Celular e Gênica, Ensino, Pesquisa e Inovação.

Figura – 3 Diagrama de Gestão 2024 – 2027



Fonte: NQPG, 2023

A execução dessas atividades está alinhada ao plano estratégico institucional – **Sangue seguro em todas as regiões do Pará / 2020 – 2023 e já tendo sido revisado para o período 2024 – 2027 a ser lançado em Janeiro de 2024** e desdobradas em 04 (quatro) objetivos estratégicos na Perspectiva SOCIEDADE: **Garantir Assistência Hemoterápica; Garantir Assistência Hematológica; Implementar Rede de Captação, Doação e Transplante de Órgãos e Tecidos e Promover a Satisfação do Usuário.**

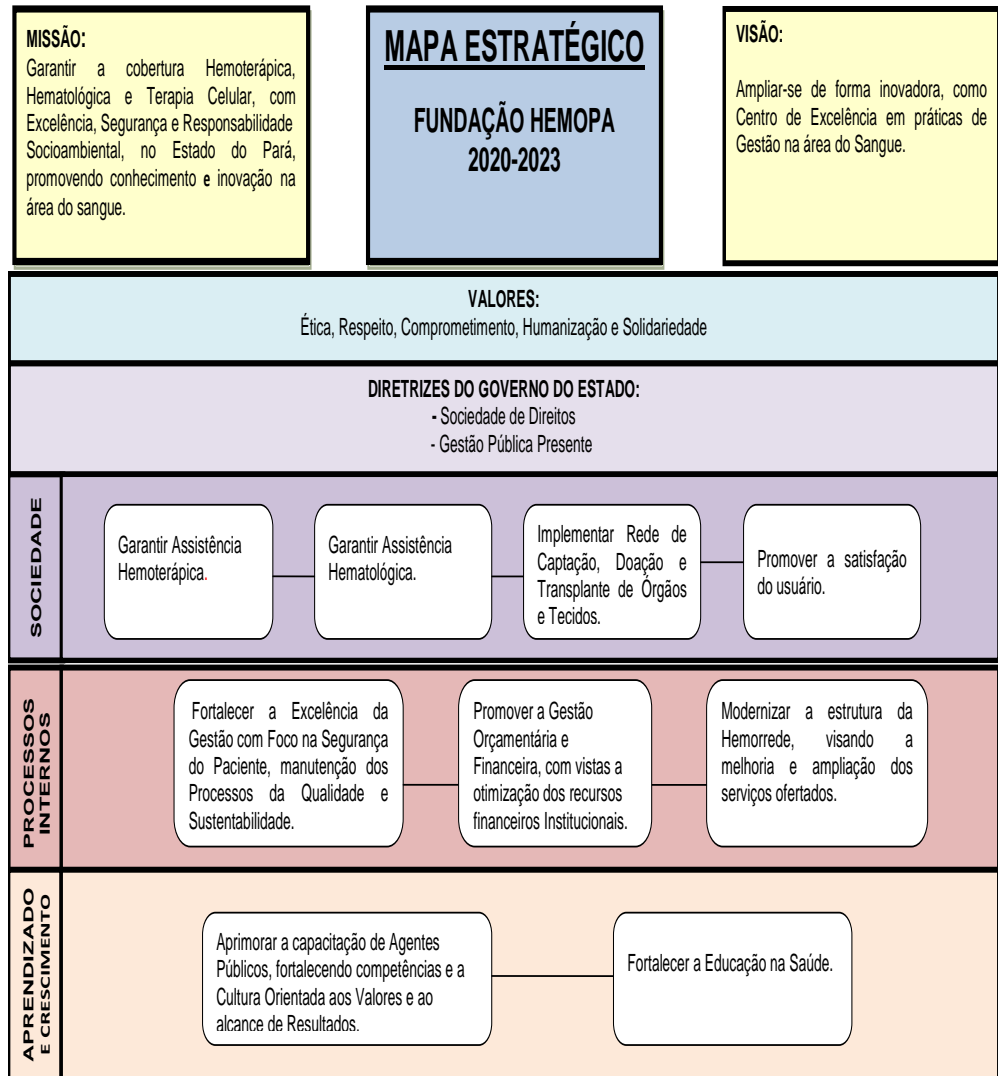
A consolidação desses objetivos está relacionada às iniciativas estratégicas, traduzidas em ações e/ou projetos a serem executados com a finalidade de fazer com que a instituição cumpra com o seu papel diante da sociedade.

Quadro 5 – Projetos de Gestão Executados em 2023

Projetos decorrentes do Plano Estratégico 2020 – 2023 – Sangue Seguro em todas as regiões do Pará
Ampliar Cobertura Hemoterápica no Estado.
Ampliar Cobertura Hematológica no Estado.
Programa PBM Patient Blood Management – Gerenciamento do sangue do paciente.

Fonte: NQPG, 2023

Figura 4 - Mapa Estratégico do HEMOPA



Fonte: Hemopa, 2023.

2. PLANEJAMENTO ORGANIZACIONAL E DESEMPENHO OPERACIONAL

2.1 Alinhamento Estratégico

A Fundação Hemopa, dentro da estrutura de serviços de saúde do SUS, está caracterizada como UNIDADE PRESTADORA DE SERVIÇOS ESPECIALIZADOS DE MÉDIA E ALTA COMPLEXIDADE. Assim, as ações realizadas na Assistência Hemoterápica, Hematológica e Terapia Celular estão alinhadas tanto às diretrizes quanto aos objetivos do Plano Estratégico dos governos Federal e Estadual.

No âmbito federal as ações alinham-se prioritariamente à Política Nacional de Atenção Integral às pessoas com Doença Falciforme e a Política Nacional de Promoção da Doação Voluntária de Sangue.

No âmbito estadual, as ações nesta área estão alinhadas às diretrizes de **Sociedade de Direitos, Gestão Pública Presente, Crescimento Inteligente, Trabalho com Responsabilidade** estratégias que nortearam o Plano Plurianual 2020-2023 do governo do Estado.

No Plano Plurianual 2020-2023 do Governo do Estado, a execução das atividades planejadas da Fundação estão inseridas nos três programas abaixo referenciados.

Quadro 6 – Programas e Ações – Exercício de 2023

CÓD.	PROGRAMA/AÇÕES	Unid. Medida	Meta Física	Meta Financeira*(R\$)
1507	SAÚDE			40.121.339,00
8924	Educação na Saúde	Un	28.692	R\$ 138.000,00
8883	Implementação da Rede de Ouvidoria do SUS	Un	3.000	R\$15.000,00
8879	Implementação da Rede de Doação, Captação e Transplante de Órgãos e Tecidos	Um	4.845	R\$ 5.300.000,00
8288	Implementação dos Serviços de Média e Alta complexidade	Un	45.215	R\$ 4.300.000,00
8293	Realização de Serviços de Hemoterapia	Un	130.301	R\$ 23.248.339,00
8289	Requalificação de Estabelecimentos de Saúde	Un	6	R\$ 7.120.000,00

1508	GOVERNANÇA PÚBLICA			3.700.000,00
8887	Capacitação de Agentes Públicos	Un	763	R\$ 75.000,00
7552	Construção e Conservação de Imóveis Públicos Estaduais	Un	1	R\$ 3.070.000,00
8233	Edição e Publicação de Atos da Administração Pública	Un	1000	R\$ 95.000,00
8238	Gestão de Tecnologia da Informação e Comunicação	Un	6	R\$ 400.000,00
8255	Publicidade das Ações de Governo	Un	101	R\$ 60.000,00
1297	MANUTENÇÃO DA GESTÃO			86.364.943,00
4668	Abastecimento das Unidades Móveis do Estado	Un	29	R\$ 360.000,00
8311	Concessão de Auxílio Alimentação	Un	932	R\$ 6.265.510,00
8312	Concessão de Auxílio Transporte	Un	714	R\$ 1.100.000,00
8338	Operacionalização das Ações Administrativas	Un	204	R\$ 13.277.000,00
8339	Operacionalização das Ações de Recursos Humanos	Un	1.069	R\$ 65.362.433,00
TOTAL				130.186.282,00

Fonte: SigPlan_espelho PPA, 2023

2.2 Ações previstas para 2024

Dentre as ações previstas para 2024, importante destacar que para além do programado pelo governo, a Fundação Hemopa planeja estrategicamente:

1. Implantação da Abordagem por Processos, Gestão de Riscos e Integridade;
2. Desdobramento do Plano Estratégico 2024 – 2027 – Sangue seguro em todas as regiões do Pará Parte II;
3. Certificação da Gestão pela ISO 9001:2025 o Hemocentro Coordenador, Hemocentro Regional de Castanhal, Santarém e Marabá.
4. Projeto PBM e o uso racional do sangue (continuação).
5. Revisão e Atualização dos Estudos de Impacto Social referente à Cobertura Hemoterápica no Estado do Pará.

3 – AÇÕES REALIZADAS EM 2023 QUE CONTRIBUEM COM AS METAS DOS ODS

O governo do Estado do Pará em abril de 2020 foi o primeiro Governo Estadual do mundo a aderir ao movimento Relatório Local Voluntário, documento este que institucionalizou a Agenda 2030. A Agenda 2030 é um compromisso global assumido em 2015 por 193 países, incluindo o Brasil. A agenda é coordenada pela Organização das Nações Unidas (ONU) e propõe a ação de governos, instituições, empresas e a sociedade em geral para o enfrentamento dos maiores desafios do mundo contemporâneo.

A Fundação Hemopa no contexto da Agenda 2030/ONU não tem iniciativas que diretamente contribuam para o alcance das 169 metas dos 17 ODS – Objetivos de Desenvolvimento Sustentável, enquanto órgão vinculado a Secretaria de Estado de Saúde do Pará – SESPÁ **contribui indiretamente** na medida em que possui ações no Plano Estadual de Saúde – PES, no Programa SAÚDE que nos parece está relacionado com a meta **3 - Saúde e bem-estar - “Assegurar uma vida saudável e promover o bem-estar para todos, em todas as idades”**. Assim sendo cada órgão do Estado de alguma forma está comprometido, mesmo que indiretamente para o alcance dos ODS e a Fundação Hemopa é consciente de seu papel e de sua responsabilidade na sociedade no que tange contribuir para o equilíbrio dos três pilares do desenvolvimento sustentável, (social, econômico e ambiental).

Figura 5 – Relatório Local Voluntariado sobre os Objetivos de Desenvolvimento Sustentável no Estado do Pará – 2020 - 2023



Fonte: Relatório Local Voluntariado, 2022

4 – AVALIAÇÃO DO DESEMPENHO DOS PROGRAMAS

Com relação à avaliação do desempenho dos Programas de Governo e dos resultados em relação a execução orçamentária, dos recursos por Região de Integração, bem como das ações, metas física e financeira, temos a destacar que a execução financeira na Fundação Hemopa é centralizada no Hemocentro Coordenador – Belém, na Região de Integração Guajará, logo, toda a execução dos recursos deverá ser considerada na Região de Integração Guajará.

Quadro 7 – Ações do Programa Saúde

CÓD.	PROGRAMA/AÇÕES	Unid. Medida	Meta Física	Meta Financeira*(R\$)
1507	SAÚDE			40.121.339,00
8924	Educação na Saúde	Un	28.692	R\$ 138.000,00
8883	Implementação da Rede de Ouvidoria do SUS	Un	3.000	R\$15.000,00
8879	Implementação da Rede de Doação, Captação e Transplante de Órgãos e Tecidos	Um	4.845	R\$ 5.300.000,00
8288	Implementação dos Serviços de Média e Alta Complexidade	Un	45.215	R\$ 4.300.000,00
8293	Realização de Serviços de Hemoterapia	Un	130.301	R 23.248.339,00
8289	Requalificação de Estabelecimentos de Saúde	Un	6	R\$ 7.120.000,00

Fonte: SigPlan_espelho PPA, 2023

Análise:

Quanto à execução financeira do Programa Saúde este ficou em torno de 177%, do programado de R\$ 40.121.339,00 e foram utilizados R\$ 71.181.730,43.

Quadro 8 - Execução Física / Financeira
Ação: Educação na Saúde
Produto: Pessoa Qualificada

<i>FÍSICA</i>			<i>FINANCEIRA</i>		
<i>Programado</i>	<i>Executado</i>	<i>% Execução</i>	<i>Dotação OGE 2023</i>	<i>Orçamento Executado</i>	<i>% Execução</i>
28.692	40.219	147	R\$138.000,00	R\$ 4.725,00	3.42%

Fonte: Sistema de Gestão por Programas do Estado do Pará – SigPlan – PA, 2023

Quadro 9 - Execução Física
Ação: Educação na Saúde por Região
Produto: Pessoa Qualificada

<i>REGIÃO/ UNIDADE REGIONAL</i>	<i>Resultado De Janeiro a Dezembro</i>	<i>Resultado Programado</i>
<i>Araguaia / Redenção</i>	839	480
<i>Baixo Amazonas / Santarém</i>	4.921	1.800
<i>Carajás / Marabá</i>	2.168	1.800
<i>Guajará / Belém</i>	28.437	20.160
<i>Guamá / Castanhal</i>	1.327	984
<i>LG Tucuruí / Tucuruí</i>	1.070	1.284
<i>Rio Caetés / Capanema</i>	329	264
<i>Tocantins / Abaetetuba</i>	528	516
<i>Xingu / Altamira</i>	600	1.404
TOTAL HEMORREDE	40.219	28.692

Fonte: SigPlan, 2023

Esta ação tem como objetivo fortalecer a gestão do Sistema Único de Saúde – SUS voltada para Governança da Rede de Atenção à Saúde, nas especialidades da hemoterapia e

hematologia e terapia celular cuja disseminação do conhecimento é fundamental para garantir parcerias que fortaleçam o entendimento das especialidades em questão e contribuam para a qualidade do serviço prestado. Em razão disso, a gestão do conhecimento na Fundação Hemopa é conduzida no Hemocentro Coordenador Belém pelo Núcleo de Ensino e Pesquisa - NEPES, Gerência de Capacitação de Doadores - GECAD e Gerência de Hemovigilância - GEHES, quando relacionado ao público externo.

As unidades regionais localizadas nos municípios de Castanhal, Marabá, Santarém, Altamira, Tucuruí, Abaetetuba, Capanema e Redenção, também realizam ações de capacitação voltadas ao atendimento do objetivo proposta para a ação.

Do total programado para o exercício de 2023, 28.692 pessoas qualificadas, foram capacitadas 40.219 pessoas, perfazendo um percentual de 147%.

Quanto à execução financeira, os recursos utilizados da ação, com a identificação: Educação na Saúde – 8924.

Esta ação é executada e monitorada no município Belém, no Hemocentro Coordenador, que é responsável pela gestão orçamentária e financeira de todas as 09 unidades.

O monitoramento da meta proposta no PPA com execução pelas unidades regionais do Hemopa está demonstrado na tabela acima.

Quadro 10 - Execução Física / Financeira
Ação: Implementação da Rede de Ouvidoria do SUS
Produto: Manifestação finalizada

<i>FÍSICA</i>			<i>FINANCEIRA</i>		
<i>Programado</i>	<i>Executado</i>	<i>% Execução</i>	<i>Dotação OGE 2023</i>	<i>Orçamento Executado</i>	<i>% Execução</i>
3.000	2.005	67	15.000.00	0%	0%

Fonte: Sistema de Gestão por Programas do Estado do Pará – SigPlan – PA, 2023

Esta ação tem a finalidade de quantificar as demandas finalizadas pelo Serviço de Ouvidoria da Fundação Hemopa por meio das manifestações dos usuários, tais como: informação, solicitação, sugestão, elogio, reclamação e denúncia. É uma ação sob a responsabilidade do Hemocentro Coordenador – HC, na Região de Integração Guajará e cuja unidade consolida as demandas finalizadas no município de Belém.

Quanto à execução financeira, os recursos utilizados da ação, com a identificação 8883, não foram utilizados, por conta dos realinhamentos necessários, não sendo possível realizar as visitas programas nas oito (08) unidades hemoterápicas.

Quadro 11 - Execução Física / Financeira
Ação: Implementação da Rede de Doação, Captação e Transplante de Órgãos e Tecidos
Produto: Procedimentos realizados

<i>FÍSICA</i>			<i>FINANCEIRA</i>		
<i>Programado</i>	<i>Executado</i>	<i>% Execução</i>	<i>Dotação OGE 2023</i>	<i>Orçamento Executado</i>	<i>% Execução</i>
4.845	8.019	165	R\$ 5.300.000,00	R\$ 4.712.713,29	88,92

Fonte: Sistema de Gestão por Programas do Estado do Pará – SigPlan – PA, 2022

Quadro 12 – Procedimentos realizados - HC

Procedimentos/Belém	Programados	Executados
HLA DVMO	3.000	2.768
Exames Tx Renal	1.155	4.298
HLA TMO aparentado	630	952
HLA SCUP	60	1
TOTAL	4.845 (100%)	8.019

Fonte: NQPG, 2023

Esta ação é realizada pelo Centro de Processamento Celular – CPC e Gerência de Imunogenética – GERIM, tem como objetivo apoiar os Programas de Transplantes, Nacional e Estadual, perpassa pelas atividades inerentes aos seguintes serviços executados:

A) Apoio ao Transplante de Medula Óssea com ações do Centro de Processamento Celular (CPC) para cadastro e tipificação HLA (exame de histocompatibilidade) para o programa de Doação Voluntária de Medula Óssea / Ministério da Saúde (REDOME); e análise de compatibilidade HLA entre pacientes e doadores de medula óssea aparentados e não aparentados.

B) Apoio ao Transplante Renal com tipificação HLA de doadores e pacientes renais em fila de espera para transplante; coleta, processamento, armazenamento e gerenciamento da

soroteca com realização dos exames de painel de anticorpos reativos (PRA) e exame de prova cruzada (crossmatch) entre pacientes e doadores intervivos aparentados ou doadores falecidos; além dos exames sorológicos em apoio aos transplantes renais e de córnea. Os produtos desta ação são contabilizados como “procedimento realizado”, cabendo neste contexto, o total de exames executados para suprir toda rotina de apoio ao transplante, informada pelo Laboratório de Imunogenética da Fundação Hemopa.

Com relação ao resultado dos serviços referentes aos itens A e B acima referenciados, os resultados que foram produzidos, foi em torno de 165% de desempenho da meta esperada.

Os exames realizados correspondem ao atendimento de pacientes e doadores aparentados de medula óssea e renais intervivos e falecidos solicitados pela Rede Estadual de Transplantes do Pará.

Quanto à execução financeira, em 2023, ficou em torno de 88,92% do programado financeiramente.

Quadro 13 - Execução Física / Financeira
Ação: Implementação dos Serviços de Média e Alta
Complexidade

Produto: Procedimento de Saúde realizado

<i>FÍSICA</i>			<i>FINANCEIRA</i>		
<i>Programado</i>	<i>Executado</i>	<i>% Execução</i>	<i>Dotação OGE 2023</i>	<i>Orçamento Executado</i>	<i>% Execução</i>
45.215	44.363	98	R\$ 4.300.000,00	R\$ 277.196,02	6,45

Fonte: Sistema de Gestão por Programas do Estado do Pará – SigPlan – PA, 2023

Tabela 1 - Implementação dos Serviços de Média e Alta Complexidade

MUNICÍPIO	2023	
	Programado	Executado
Belém	40.805	39.705
Castanhal	2.250	2.193
Marabá	1.200	1.645
Santarém	960	820
TOTAL	45.215	44.363

Fonte: SigPlan 2023

A distribuição dos procedimentos de saúde no HC é realizada conforme quadro abaixo:

Quadro 14 – Procedimentos realizados - HC

Procedimentos/Belém	Programados	Executados
Consulta Farmacêutica	1.008	1.030
Autorização de Procedimento de Alto Custo - APAC	4.818	4.483
Atendimento Psicológico	2.462	2.496
Consulta de Enfermagem	3.689	3.123
Procedimento odontológico	5.636	8.853
Sessão de Fisioterapia	6.010	6.814
Consulta em clínica médica	3.372	3.204
Consulta em hematologia	7.800	8.188
Consulta em fisioterapia	6.010	1.514
TOTAL	40.805	39.705

Fonte: SISIND, 2023

A Assistência Hematológica representa um conjunto de procedimentos voltados para o atendimento da atenção especializada de pacientes portadores de doenças hematológicas.

A Fundação Hemopa desenvolve suas atividades nessa área, com ênfase em Coagulopatias, Hemoglobinopatias e outras doenças hematológicas benignas, através de atendimento multiprofissional, contemplando os protocolos terapêuticos vigentes no Ministério da Saúde/MS, cujas ações perpassam pela aquisição de medicamentos, exames laboratoriais, atividades do serviço social e outras atividades extras voltadas para os pacientes.

É uma ação desenvolvida apenas nas Unidades que devem atender os pacientes portadores de doenças hematológicas, conforme preconiza a legislação que define os níveis de hierarquização e responsabilidade pelos serviços, sendo o Hemocentro Coordenador Belém; Hemocentro Regional de Castanhal; Hemocentro Regional de Marabá e Hemocentro Regional de Santarém.

Importante esclarecer que dos municípios citados, apenas Belém é contemplada com todos os procedimentos de Saúde, os demais municípios contam com os procedimentos de Consulta em Clínica Médica e, Castanhal que é beneficiado com Consultas em Clínica Médica e Consultas de Enfermagem.

A aplicação dos recursos possibilitou para os Procedimentos de Saúde Realizados um desempenho conforme demonstrado na tabela acima.

Quanto à execução financeira, os recursos utilizados da ação, com a identificação: Implementações de Ações de Média e Alta Complexidade – 8288.

Esta ação é executada e monitorada no município Belém, no Hemocentro Coordenador, que é responsável pela gestão orçamentária e financeira de todas as 09 unidades. O resultado da execução da ação Implementação de Ações de Média e Alta Complexidade demonstra que a projeção orçamentária inicial para 2023 nesta atividade foi no montante R\$ 4.300.000,00 tendo sido realizado R\$ 277.196,02, perfazendo um percentual de 6,45%.

Quadro 15 - Execução Física / Financeira
Ação: Realização de Serviços de Hemoterapia
Produto: Bolsa de hemocomponente distribuída

<i>FÍSICA</i>			<i>FINANCEIRA</i>		
<i>Programado</i>	<i>Executado</i>	<i>% Execução</i>	<i>Dotação OGE 2023</i>	<i>Orçamento Executado</i>	<i>% Execução</i>
122.524	121.487	99	R\$ 23.248.339,00	R\$ 58.293.321,24	250,74

Fonte: Sistema de Gestão por Programas do Estado do Pará – SigPlan – PA, 2023

A Hemoterapia é uma das especialidades que mais se desenvolvem na atualidade, exigindo programas de qualidade que garantam os seus processos de produção no ciclo do sangue.

Dentre estas estratégias, realiza atividades orientadas para a promoção de ações de captação de doadores de sangue e medula óssea, como meio de fomentar o entendimento da dimensão de responsabilidade social para o ato da doação, buscada através de parcerias estabelecidas com empresas e entidades cidadãs e ações junto às instituições de ensino, nas universidades através do trote solidário e nas escolas de ensino médio e fundamental através do projeto Doador do Futuro e outras estratégias.

Esta ação visa à distribuição de bolsas de Hemocomponentes para atender as demandas oriundas dos Hospitais e assim dar cobertura a demanda transfusional do Estado, que abrange cerca de 250 hospitais e clínicas da rede pública, filantrópica e privada do Estado.

Para atender esta ação, são necessárias que sejam realizadas diversas atividades, desde a captação de doadores de sangue e de medula, exames dos doadores de sangue e controle de qualidade, aquisição de bolsas de coleta de sangue, kits sorológicos, tubos de ensaio, em especial a atividade relacionada à distribuição de hemocomponentes.

Para garantir a cobertura da demanda transfusional do Estado, a Fundação Hemopa, possui uma hemorrede com 09 unidades hemoterápicas, distribuídas de acordo com os níveis de hierarquização e responsabilidade pelos serviços, cujos resultados em 2023 foram, do programado de 122.524 bolsas foram realizados 121.487 bolsas distribuídas, perfazendo um total de 99%.

Quanto à execução financeira, os recursos utilizados da ação, com a identificação: Realização de Serviços de Hemoterapia – 8293.

Esta ação é monitorada no Hemocentro Coordenador, responsável pela gestão orçamentária e financeira de todas as 09 unidades. O resultado da execução da ação Realização dos Serviços de Hemoterapia considerando a projeção orçamentária para 2023 nesta atividade foi no montante de R\$ R\$ 23.248.339,00 e a execução foi de R\$ R\$ 58.293.321,24 devido ser uma das atividades principais do Hemopa, seus produtos classificados como críticos, demandam custos mensais elevados, que comprometem a maior parte da quota mensal repassada a esta Fundação. Devemos ressaltar que esta nova gestão priorizou aumentar a captação de doadores, o que implicou num gasto maior com campanhas internas, externas e estratégicas com vistas a não comprometer o atendimento e as demandas dos usuários (pacientes e hospitais).

Quadro 16 - Execução Física / Financeira

Ação: Requalificação de Estabelecimentos de Saúde
Produto: Estabelecimento Requalificado

<i>FÍSICA</i>			<i>FINANCEIRA</i>		
<i>Programado</i>	<i>Executado</i>	<i>% Execução</i>	<i>Dotação OGE 2023</i>	<i>Orçamento Executado</i>	<i>% Execução</i>
6	3	50	R\$ R\$ 7.120.000,00	R\$ 7.893.774,88	110,87

Fonte: Sistema de Gestão por Programas do Estado do Pará – SigPlan – PA, 2023

Nesta ação está prevista a ampliação de 06 unidades hemoterápicas, localizadas nas seguintes Regiões de Integração:

Região de Integração Xingu – Núcleo de Hemoterapia de Altamira – 01.

Rio Caeté – Núcleo de Hemoterapia de Capanema – 01;

Região de Integração Carajás – Hemocentro Regional de Marabá – 01

Região de Integração Araguaia – Núcleo de Hemoterapia de Redenção - 01;

Região de Integração do Baixo Amazonas – Hemocentro Regional de Santarém - 01

Região de Integração Lago de Tucuruí – Núcleo de Hemoterapia de Tucuruí – 01.

Ação executada e monitorada, no município Belém, no Hemocentro Coordenador, que é a unidade responsável pela gestão orçamentária e financeira de todas as 09 unidades.

O resultado da execução desta ação, neste exercício de 2023, foi de 50% do programado, ou seja, 03 unidades hemoterápicas.

Quanto à execução financeira, os recursos utilizados da ação, estão com a identificação: Requalificação de Estabelecimentos de Saúde – 8289, orçado em R\$ 7.120.000,00 previstos, dos quais foram utilizados R\$ 7.893.774,88.

Quadro 17 – Ações do Programa Governança Pública

1508	GOVERNANÇA PÚBLICA				3.700.000,00
8887	Capacitação de Agentes Públicos	Un	763	75.000,00	
7552	Construção e Conservação de Imóveis Públicos Estaduais	Un	1	3.070.000,00	
8233	Edição e Publicação de Atos da Administração Pública	Un	1000	95.000,00	
8238	Gestão de Tecnologia da Informação e Comunicação	Un	6	400.000,00	
8255	Publicidade das Ações de Governo	<u>Un</u>	101	60.000,00	

Fonte: SigPlan_espelho PPA, 2023

Análise:

Quanto à execução financeira do Programa Governança Pública este ficou em torno de 7%, do programado de R\$ 7.120.000,00 foram utilizados R\$ 529.327,60. Algumas ações tiveram desempenho físico destacado como foi o caso das **Campanhas Realizadas** para captação de doadores de sangue e de medula óssea, de 101 campanhas programadas o resultado foi de 198 campanhas realizadas, perfazendo um total de 196% do programado. Quanto a ação Construção e Conservação de Imóveis Públicos Estaduais cujo produto é Obra realizada, temos a esclarecer que enquanto produto programado 1 e executado 0, estes foram ações de melhoria, conforme plano de ação e não efetivamente ainda de resultado efetivo como obra realizada. Das melhorias realizadas: Estacionamento, Fachadas, Reformas dos Banheiros, Calçadas, Reforma do Abrigo de Resíduos, Reforma da Oficina da GEMAN e

reforma de layout no Serviço Ambulatorial, com destaque para as obras de construção do Posto de Coleta do Shopping Metrópole, em Ananindeua.

Quadro 18 - Execução Física / Financeira
Ação: Capacitação de Agentes Públicos
Produto: Agente Capacitado

FÍSICA			FINANCEIRA		
Programado	Executado	% Execução	Dotação OGE 2023	Orçamento Executado	% Execução
763	721	94	R\$ 75.000,00	43.483,54	57,98

Fonte: Sistema de Gestão por Programas do Estado do Pará – SigPlan – PA, 2023

Quadro 19 - Ação: Capacitação de Agentes Públicos
Produto: Agente Capacitado

Município	2023	
	Realizado	Meta Física
Tocantins/Abaetetuba	40	21
Xingu/Altamira	5	15
Rio Caeté/Capanema	15	13
Guamá/Castanhal	40	38
Guajará/Belém	464	563
Carajás/Marabá	41	34
Araguaia/Redenção	19	15
Baixo Amazonas Santarém	54	46
LG de Tucuruí/Tucuruí	43	18
TOTAL	721	763

Fonte: SISIND, 2023

Esta ação está direcionada aos servidores da Fundação Hemopa, ou seja, treinamentos que estejam relacionados com temas das áreas Finalística, Apoio e de Gestão.

Abrange as 04 Áreas internas da gestão hemoterápica, alinhadas as Áreas de Integração da gestão do Estado.

Para as ações programadas foi alcançado um percentual de 94% da meta anual.

Quanto à execução financeira, os recursos utilizados da ação, com a identificação 8887 monitorada no Hemocentro Coordenador – Belém/Região de Integração Guajará, responsável pela gestão orçamentária e financeira de todas as 09 unidades, estava previsto um montante de R\$ 75.000,00, dos quais foram utilizados R\$ 43.483,54 (57,98%).

As ações de capacitações para os servidores da Fundação Hemopa foram previstas baseadas nos Levantamentos de Necessidades de Capacitação- LNC, por setor e servidor.

Os eventos de capacitações dentro da ação Capacitação de Agentes Públicos tiveram como foco, a excelência na gestão, o desenvolvimento técnico e científico e a valorização profissionais do servidor, em consonância, com a Missão, Visão, Objetivos Estratégicos, Valores, Princípios e Diretrizes da Fundação Hemopa.

Figura 6 – Oficina para Revisão do Plano Estratégico 2024 -2027- Sangue Seguro em todas as regiões do Pará



Fonte: NQ, 2023

Quadro 20 - Execução Física / Financeira

Ação: Construção e Conservação de Imóveis Públicos Estaduais

Produto: Obra realizada

<i>FÍSICA</i>			<i>FINANCEIRA</i>		
<i>Programado</i>	<i>Executado</i>	<i>% Execução</i>	<i>Dotação OGE 2023</i>	<i>Orçamento Executado</i>	<i>% Execução</i>
1	0	0%	R\$ 3.070.000,00	00	0

Fonte: Sistema de Gestão por Programas do Estado do Pará – SigPlan – PA, 2023

Quadro 21 - Ação: Construção e Conservação de Imóveis Públicos Estaduais

Produto: Obra Realizada

Município	2023	
	Programado	Realizado
<i>Guajará/Belém</i>	01	0
TOTAL	01	0

Fonte: Sistema de Gestão por Programas do Estado do Pará – SigPlan – PA, 2023

Nesta ação está prevista a construção de 01 unidade hemoterápica, localizada na Região de Integração Guajará – Construção do Prédio anexo ao Hemocentro Coordenador.

Esta ação apresentou execução por conta da necessidade requerida e necessária para adequações ao projeto inicialmente elaborado.

Quanto à execução financeira, os recursos utilizados da ação, com a identificação: - Construção e Conservação de Imóveis Públicos Estaduais - 7552, sob a responsabilidade do Hemocentro Coordenador – HC/Belém que é responsável pela gestão orçamentária e financeira de todas as 09 unidades.

Esta ação no que se refere aos recursos obtidos de repasse para investimentos em obras foi lançada na Fonte do Tesouro no Projeto Atividade 8289 para Requalificação por isso está com 0% de execução mais obras estão sendo executadas.

Quadro 22 - Execução Física / Financeira
Ação: Edição e Publicação de Atos da Administração Pública

Produto: Ato Publicado

<i>FÍSICA</i>			<i>FINANCEIRA</i>		
<i>Programado</i>	<i>Executado</i>	<i>% Execução</i>	<i>Dotação OGE 2023</i>	<i>Orçamento Executado</i>	<i>% Execução</i>
1000	1.548	155	R\$ 60.000,00	R\$ 31.859,80	53,10

Fonte: Sistema de Gestão por Programas do Estado do Pará – SigPlan – PA, 2023

Ação que ocorre no Hemocentro Coordenador Belém/Região de Integração Guajará. Esta ação destina-se ao controle e monitoramento dos atos publicados pela organização, centralizada na Área I - Hemocentro Coordenador (Belém)/Região de Integração Guajará, sob a responsabilidade do Gabinete da Presidência. Do previsto para publicações dos atos administrativos, o resultado obtido foi de 155%, resultado além do programado em relação ao esperado de 100%, em decorrência das movimentações ocorridas no período.

Quanto à execução financeira, os recursos utilizados da ação, com a identificação: - Edição e Publicação de Atos da Administração Pública - 8233

Esta ação é executada e monitorada no município Belém, no Hemocentro Coordenador, que é responsável pela gestão orçamentária e financeira de todas as 09 unidades.

A programação orçamentária nesta atividade é feita na fonte do SUS, para custear despesa com IOEPA e as informações no que se refere à execução nesta atividade segue de acordo com demanda de publicações, onde o gasto se mostrou menor que o programado, por isso sua execução ficou em média de R\$ 31.859,80

Quadro 23 - Execução Física / Financeira
Ação: Gestão de Tecnologia da Informação e Comunicação
Produto: Serviço Realizado

<i>FÍSICA</i>			<i>FINANCEIRA</i>		
<i>Programado</i>	<i>Executado</i>	<i>% Execução</i>	<i>Dotação OGE 2023</i>	<i>Orçamento Executado</i>	<i>% Execução</i>
6	6	100%	R\$ 400.000,00	R\$ 355.332,36	88,83

Fonte: Sistema de Gestão por Programas do Estado do Pará – SigPlan – PA, 2023

Prover infraestrutura e soluções de tecnologia da informação e comunicação, com garantia de acesso da administração pública estadual a portais e sistema é o principal escopo da Ação Gestão de Tecnologia da Informação e Comunicação. Dentro desta ação está contemplado o contrato com a PRODEPA, por meio da prestação dos serviços de TI nas 09 (nove) unidades do Hemopa, tais como: manutenção de acesso à internet e rede de dados; hospedagem de *web site*; licenças de uso de sistemas globais, etc.

Entretanto, a gestão da informação da Fundação Hemopa aliada à manutenção de um contrato com o provedor oficial garante muito mais que o acesso digital, mas também permite a gerência de tecnologia da informação o desenvolvimento e a utilização pela instituição de sistemas informatizados voltados para o ciclo do sangue, que visam à segurança da informação, bem como, soluções que auxiliem na alimentação e no monitoramento de dados da área de apoio institucional.

São serviços informatizados que possibilitam a integração com todas as unidades das áreas que compõem a hemorrede do Estado, com vistas a garantir a segurança e confiabilidade das informações, além de ser um requisito legal para as unidades hemoterápicas, conforme preconiza a legislação do sangue.

Quanto ao quantitativo são 06 serviços, cujo produto é Serviço Realizado.

Quanto à execução financeira, os recursos utilizados da ação, com a identificação:
Gestão da Tecnologia da Informação – 8238

Esta ação é executada e monitorada no município Belém, no Hemocentro Coordenador, que é responsável pela gestão orçamentária e financeira de todas as 09 unidades.

Esta ação é programada na fonte de recurso do tesouro para custear despesa com a Prodepa, e a mesma segue em conformidade com o demandado mensalmente nas quotas dos QDQQ's.

Ressaltamos que a Fundação Hemopa está entre **os seis serviços** brasileiros acreditados internacionalmente, o que significa dizer que apresenta um serviço de nível internacional, no padrão oferecido nos Estados Unidos da América e faz parte de um seleto grupo de excelência internacional. Esse padrão de excelência na gestão da Fundação Hemopa é fruto de um esforço coletivo envolvendo desde a Alta Direção, servidores e colaboradores.

Figura 7 - Cadastro de doador em sistema informatizado



Fonte: ASIMP, 2023

Quadro 24 - Execução Física / Financeira
Ação: Publicidade das Ações de Governo
Produto: Campanha Realizada

<i>FÍSICA</i>			<i>FINANCEIRA</i>		
<i>Programado</i>	<i>Executado</i>	<i>% Execução</i>	<i>Dotação OGE 2023</i>	<i>Orçamento Executado</i>	<i>% Execução</i>
101	215	212	R\$ 60.000,00	R\$ 31.859,80	53,10

Fonte: Sistema de Gestão por Programas do Estado do Pará – SigPlan – PA, 2023

Esta ação destina-se a gerenciar as Campanhas realizadas pela Fundação Hemopa e divulgadas para a sociedade com vistas a sensibilizar os cidadãos para a doação de sangue e de medula óssea.

É uma ação sob a responsabilidade da Gerência de Captação de Doadores – GECAD, tanto no Hemocentro Coordenador (Belém), com execução também nas unidades da Hemorrede do Estado, responsáveis em planejar e realizar as mesmas, de acordo com cronograma e datas estratégicas.

Os esforços e as estratégias para captar doadores, exige da equipe muita **criatividade e foco** para que a organização garanta o atendimento às demandas oriundas das Agências Transfusionais e dos Hospitais. Do total programado de 101 campanhas, foram realizadas 215 campanhas, obtendo um desempenho de 212%.

Quanto à execução financeira, os recursos utilizados da ação, com a identificação: - Publicidade das Ações de Governo – 8255.

Quanto à execução financeira, os recursos utilizados da ação, com a identificação 8887 monitorada no Hemocentro Coordenador – Belém/Região de Integração Guajará, responsável

pela gestão orçamentária e financeira de todas as 09 unidades, estava previsto um montante de R\$ 60.000,00, dos quais foram utilizados R\$ 31.859,80 (53,10).

Quadro 25 – Ações do Programa Manutenção da Gestão

1297	MANUTENÇÃO DA GESTÃO				85.264.943,00
4668	Abastecimento das Unidades Móveis do Estado	Un	29		360.000,00
8311	Concessão de Auxílio Alimentação	Un	932		6.625.510,00
8312	Concessão de Auxílio Transporte	Un	714		1.100.000,00
8338	Operacionalização das Ações Administrativas	Un	204		13.277.000,00
8339	Operacionalização das Ações de Recursos Humanos	Un	1.069		65.362.433,00

Fonte: SigPlan_espelho PPA, 2023

Análise:

Quanto à execução financeira do Programa Manutenção da Gestão este ficou em torno de 107%, do programado de 85.264.943,00 foram utilizados 91.366.997,86. Na Ação Concessão de Auxílio Alimentação cujo Produto é Servidor Beneficiado, esta teve uma execução financeira acima do programado, em torno de 159,70%, considerada normal dada movimentação mensal da ação. Nesta ação nada muito a destacar, haja vista ser uma ação de cunho administrativo.

Quadro 26 - Execução Física / Financeira
Ação: Abastecimento das Unidades Móveis do Estado
Produto: Unidade Abastecida

<i>FÍSICA</i>			<i>FINANCEIRA</i>		
<i>Programado</i>	<i>Executado</i>	<i>% Execução</i>	<i>Dotação OGE 2023</i>	<i>Orçamento Executado</i>	<i>% Execução</i>
29	22	73	360.000,00	R\$ 335.000,00	93,06%

Fonte: Sistema de Gestão por Programas do Estado do Pará – SigPlan – PA, 2023

O monitoramento desta ação inclui a quantidade física realizada em cada um dos nove municípios nos quais a Fundação Hemopa atua, ou seja, nas Regiões Araguaia, Baixo Amazonas, Carajás, Guajará, Guamá, Lago de Tucuruí, Rio Caeté, Tocantins e Xingu, além das despesas com combustível dos veículos (carros próprios da Fundação e alugados) e geradores de energia elétrica, ademais a execução das atividades do Órgão, esta ação requer uma explicação acerca do resultado apresentado, por conta do produto da ação. Corretamente o produto não é unidade abastecida e sim abastecimento realizado envolvendo os veículos e os geradores de energia. Considerando o resultado do produto inicialmente pactuado o desempenho foi de 73%.

Quanto à execução financeira, os recursos utilizados da ação, com a identificação: - Abastecimento de Unidades Móveis do Estado – 4668

Esta ação é executada e monitorada no município Belém, no Hemocentro Coordenador, que é responsável pela gestão orçamentária e financeira de todas as 09 unidades.

A programação orçamentária para 2023 foi baseada na despesa de anos anteriores.

Quadro 27 - Execução Física / Financeira
Ação: Concessão de Auxílio Alimentação
Produto: Servidor Beneficiado

<i>FÍSICA</i>			<i>FINANCEIRA</i>		
<i>Programado</i>	<i>Executado</i>	<i>% Execução</i>	<i>Dotação OGE 2023</i>	<i>Orçamento Executado</i>	<i>% Execuã o</i>
932	828	89	R\$ 6.265.510,00	R\$ 10.005.735, 05	159,70%

Fonte: Sistema de Gestão por Programas do Estado do Pará – SigPlan – PA, 2023

**Quadro 28 - Ação: Concessão de Auxílio Alimentação
Produto: Servidor Beneficiado**

Município	2023	
	Realizado	Meta Física
<i>Tocantins/Abaetetuba</i>	29	31
<i>Xingu/Altamira</i>	21	28
<i>Guajará/Belém</i>		646
<i>Rio Caeté/Capanema</i>	583	24
<i>Guamá/Castanhal</i>	24	53
<i>Carajás/Marabá</i>	47	48
<i>Araguaia/Redenção</i>	39	21
<i>Baixo Amazonas/Santarém</i>	18	
<i>LG de Tucuruí/Tucuruí</i>	45	57
	22	24
TOTAL	828	932

Fonte: Sistema de Gestão por Programas do Estado do Pará- SigPlan, 2023

* O percentual de execução do total executado na Hemorrede foi calculado com a média dos totais executados mês a mês.

Esta ação é referente à concessão do benefício Auxílio Alimentação para os servidores, em todas as áreas de integração da gestão, sob a responsabilidade do município de Belém/Área de Integração Guajará que faz a distribuição e o gerenciamento da concessão do benefício para todas as unidades das regiões de integração e o resultado foi extraído pela média consolidada do período, obtendo 89% do programado em relação ao esperado de 100%. Quanto à execução financeira, os recursos utilizados da ação, com a identificação: - Concessão de Auxílio Alimentação - 8311

Esta ação é executada e monitorada no município Belém, no Hemocentro Coordenador, que é responsável pela gestão orçamentária e financeira de todas as 09 unidades.

A programação de custeio de folha é lançada conforme as folhas de pagamento e tetos liberados pelo Fundo Estadual de Saúde - FES e a Secretaria Estadual de Planejamento e Administração – SEPLAD.

Quadro 29 - Execução Física / Financeira
Ação: Concessão de Auxílio Transporte
Produto: Servidor Beneficiado

FÍSICA			FINANCEIRA		
Programado	Executado	% Execução	Dotação OGE 2023	Orçamento Executado	% Execução
714	601	84	1.100.000,00	R\$ 1.086.435,20	97,77%

Fonte: Sistema de Gestão por Programas do Estado do Pará – SigPlan – PA, 2023

Quadro 30 - Ação: Concessão de Auxílio Transporte
Produto: Servidor Beneficiado

Município	2023	
	Realizado	Meta Física
<i>Xingu/Altamira</i>	16	26
<i>Guajará/Belém</i>	466	530
<i>Guamá/Castanhal</i>	34	44
<i>Carajás/Marabá</i>	30	46
<i>Baixo Amazonas/Santarém</i>	38	45
<i>LG de Tucuruí/Tucuruí</i>	17	23
TOTAL	601	714

Fonte: Sistema de Gestão por Programas do Estado do Pará- SigPlan, 2023

Esta ação é referente à concessão do benefício Auxílio Transporte para os servidores, sob a responsabilidade do município de Belém/Área de Integração Guajará que faz a distribuição e o gerenciamento da concessão do benefício para todas as unidades. O resultado foi extraído pela média consolidada do período, segundo orientações do órgão coordenador de Planejamento do Estado, o resultado foi de 84% do programado em relação ao esperado de 100%, ficando assim apresentado, a menor, em face de que alguns servidores que não fazem jus ao benefício no mês seguinte ao gozo de férias ou licença prêmio, ou mesmo aqueles que

não optaram pelo recebimento deste auxílio, como também aqueles que foram desligados e ainda não foram substituídos.

Quanto à execução financeira, os recursos utilizados da ação, com a identificação: -
Concessão de Auxílio Transporte – 8312.

Esta ação é executada e monitorada no município Belém, no Hemocentro Coordenador, que é responsável pela gestão orçamentária e financeira de todas as 09 unidades.

Em relação ao resultado do período foi 98,77% em relação ao esperado de 100%, em decorrência do número de servidores envolvidos com o Processo Seletivo Simplificado – PSS, movimentação funcional de entradas/contratações e saídas.

A programação de custeio de folha é lançada conforme as folhas de pagamento e tetos liberados pelo FES e SEPLAD.

Quadro 31 - Execução Física / Financeira
Ação: Operacionalização das Ações Administrativas
Produto: Contrato Mantido

<i>FÍSICA</i>			<i>FINANCEIRA</i>		
<i>Programado</i>	<i>Executado</i>	<i>% Execução</i>	<i>Dotação OGE 2023</i>	<i>Orçamento Executado</i>	<i>% Execução</i>
204	299	113	R\$ 13.277.000,0 0	R\$ 14.097.786, 52	106,18%

Fonte: Sistema de Gestão por Programas do Estado do Pará – SigPlan – PA, 2023

Quadro 32 - Ação: Operacionalização das Ações Administrativas (contratos administrativos)
Produto: Contrato Mantido

Município	2023	
	Realizado	Meta Física
<i>Tocantins/Abaetetuba</i>	25	18
<i>Xingu/Altamira</i>	25	18
<i>Guajará/Belém</i>	80	60
<i>Rio Caeté/Capanema</i>	25	17
<i>Guamá/Castanhal</i>	33	20
<i>Carajás/Marabá</i>	29	19
<i>Araguaia/Redenção</i>	25	18
<i>Baixo Amazonas/Santarém</i>	32	18
<i>LG de Tucuruí/Tucuruí</i>	25	16
TOTAL	299	204

Fonte: SISIND, 2023

* O percentual de execução do total executado na Hemorrede foi calculado com a média dos totais executados mês a mês.

Esta ação é referente aos Contratos Administrativos de Manutenção dos Serviços da Fundação Hemopa nas suas diversas modalidades. De acordo com o programado, o quantitativo previsto para o ano é de 204 Contratos Administrativos para as unidades que compõem a hemorrede, sob a responsabilidade do Hemocentro Coordenador/Belém/Área de Integração Guajará, com o resultado de 113% do programado para o ano.

Quanto à execução financeira, os recursos utilizados da ação, com a identificação: - Concessão de Auxílio Transporte – 8338.

Esta ação é executada e monitorada no município Belém, no Hemocentro Coordenador, que é responsável pela gestão orçamentária e financeira de todas as 09 unidades.

Quadro 33 - Execução Física / Financeira
Ação: Operacionalização das Ações de Recursos Humanos
Produto: Servidor Remunerado

FÍSICA			FINANCEIRA		
Programado	Executado	% Execução	Dotação OGE 2023	Orçamento Executado	% Execução
1.069	949	89	R\$ 65.362.433,00	R\$ 65.842.041,09	100,73%

Fonte: Sistema de Gestão por Programas do Estado do Pará – SigPlan – PA, 2023

Quadro 34 - Ação: Operacionalização das Ações Administrativas de Recursos Humanos
Produto: Servidor Remunerado

Município	2023	
	Realizado	Meta Física
<i>Tocantins/Abaetetuba</i>	29	32
<i>Xingu/Altamira</i>	22	27
<i>Guajará/Belém</i>	682	764
<i>Rio Caeté/Capanema</i>	25	27
<i>Guamá/Castanhal</i>	57	57
<i>Carajás/Marabá</i>	39	49
<i>Araguaia/Redenção</i>	19	24
<i>Baixo Amazonas/Santarém</i>	51	61
<i>LG de Tucuruí/Tucuruí</i>	25	28
TOTAL	949	1.069

Fonte: Sistema de Gestão por Programas do Estado do Pará- SigPlan, 2023

* O percentual de execução do total executado na Hemorrede foi calculado com a média dos totais executados mês a mês.

Ação que monitora as despesas com a Folha de Pagamento e com a Gratificação de Desempenho Institucional – GDI.

O quantitativo de servidores remunerados foi no total de 949 da meta programada de 1.069, perfazendo um total de 89%, com um desempenho financeiro de 100,73%.

Ação esta sob a responsabilidade do município de Belém/Região de Integração Guajará, não sendo os valores divididos pelas unidades, apenas o quantitativo de servidor remunerado.

Quanto à execução financeira, os recursos utilizados da ação, com a identificação: -

Operacionalização das Ações Administrativas – 8339

Esta ação é executada e monitorada no município Belém, no Hemocentro Coordenador, que é responsável pela gestão orçamentária e financeira de todas as 09 unidades.

Esta programação de pessoal é executada conforme teto e quota orçamentária repassados pelo tesouro do Estado seguindo em conformidade durante o exercício.

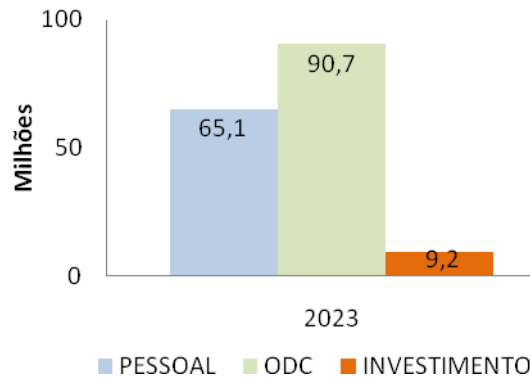
5 – AVALIAÇÃO DA EXECUÇÃO ORÇAMENTÁRIA

ORÇAMENTO

A Programação Orçamentária foi elaborada seguindo os parâmetros da Lei de Diretrizes Orçamentárias, Lei de Orçamento Anual e preceitos técnico-formais das normas do direito financeiro.

O OGE 2023 da Fundação Hemopa, envolvendo Recurso do Tesouro, Recursos Próprios e Convênio foi no total de 130.276.282 milhões, tendo sua distribuição entre os grupos de despesas com Pessoal na ordem de 65.182.433 seguindo conforme a programação, Outras Despesas Correntes – ODC iniciou com projeção de 54.703.849, mas houve um aumento de 36.000.000 no teto da fonte do Tesouro do Estado passando para o montante de 90.703.849, e em investimentos teve sua projeção orçamentária em 10.390.000, entretanto, não houve liberação total dessa programação tendo sua execução próximo do total orçado de 4.500.000 mais superávit financeiro de 2022 no montante de 4.725.855,84, totalizando 9.225.855,84.

Gráfico 1 – PROGRAMAÇÃO ORÇAMENTÁRIA POR GRUPO DE DESPESA



Fonte: CAPAD/SIGPLAN/SIAFE/HEMOPA

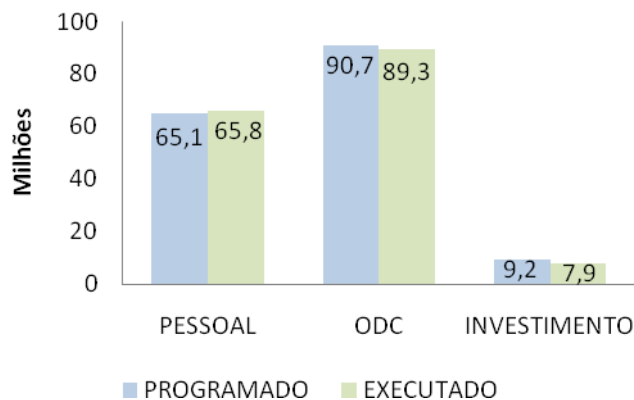
EXECUÇÃO ORÇAMENTÁRIA E FINANCEIRA

O PROGRAMADO x EXECUTADO demonstra uma execução financeira nos grupos de despesas com pessoal, outras despesas correntes e investimentos apresentando-se conforme programado, não evidenciando discrepâncias, conforme gráfico 2.

Na execução apresentada ressaltamos que os compromissos regionais foram fortalecidos através dos aumentos das Agências Transfusionais tanto na Região Metropolitana quanto nos Municípios, atendendo as demandas loco regionais, sendo essa uma das ações prioritárias de saúde.

Outrossim, podemos citar as reformas e ampliações na infra-estrutura da Hemorrede, bem como a modernização do parque tecnológico impactando na melhoria da qualidade do atendimento hematológico e hemoterápico nas regiões do Estado do Pará.

Gráfico 2 – PROGRAMADO E EXECUTADO POR GRUPO DE DESPESA EM 2023



Fonte: CAPAD/SIGPLAN/SIAFE/HEMOPA



ANEXO I
DESTAQUES DAS REALIZAÇÕES / 2023
PROGRAMA FINALÍSTICO SAÚDE
Serviços/Obras

Ampliação da Cobertura Hemoterápica e Hematológica

Inaugurações de Agências Transfusionais e Unidade de Coleta

Descrição



Hospital Regional de Castanhal abre setor de quimioterapia e agência transfusional para atender o nordeste do Pará

<https://agenciapara.com.br/noticia/42594/hospital-regional-de-castanhal-abre-setor-de-quimioterapia-e-agencia-transfusional-para-atender-o-nordeste-do-para>



Em Marituba, Governo do Pará entrega a 11ª Agência Transfusional do Estado

<https://agenciapara.com.br/noticia/43165/em-marituba-governo-do-para-entrega-a-11-agencia-transfusional-do-estado>



- São Felix do Xingu e Tucumã recebem agências transfusionais nesta quinta-feira <https://agenciapara.com.br/noticia/43791/sao-felix-do-xingu-e-tucuma-recebem-agencias-transfusionais-nesta-quinta-feira>



Governador e presidente do Hemopa assinam OS para construir Agência Transfusional em Anajás <https://agenciapara.com.br/noticia/45781/governador-e-presidente-do-hemopa-assinam-os-para-construir-agencia-transfusional-em-anajas>



Governo entrega modernização de unidade do Hemopa em Capanema
<https://agenciapara.com.br/noticia/48437/governo-entrega-modernizacao-de-unidade-do-hemopa-em-capanema>



Estado entrega nova Unidade Regional do Hemopa em Altamira no sudoeste paraense
<https://agenciapara.com.br/noticia/48279/estado-entrega-nova-unidade-regional-do-hemopa-em-altamira-no-sudoeste-paraense>

Inauguração do Posto de Coleta de Ananindeua localizado no Shopping Metr pole



Com nova unidade de coleta de sangue em Ananindeua, Estado amplia hemorrede no Par  <https://agenciapara.com.br/noticia/46690/com-nova-unidade-de-coleta-de-sangue-em-ananindeua-estado-amplia-hemorrede-no-para>